

襄城县紫云镇、城关街道国土空间
总体规划
(2021-2035 年)

公示版

紫云镇、城关街道人民政府

襄城县紫云镇、城关街道国土空间总体规划

(2021-2035 年)

主要内容

一、基本概况

紫云镇位于襄城县城西南部，以境内“紫气东来”的紫云山而得名，属浅山区多镇，革命老区镇政府驻地距离县城 7.5 公里。东临城关镇、湛北乡、山头店乡，北与十里铺镇隔汝河相望，西连郟县，南与平顶山市为邻，地处许昌、平顶山两市交汇处。国道--国道 311 沿紫云镇东侧边界南北向穿过。铁路--十三矿专线、平禹铁路纵贯镇域南北。省道--省道 329 东西向横穿紫云镇南侧。县道--X021 东西向横穿镇域北侧、X047(七紫路)自国道 311 至石庙羊，连接 X048、X048 南北向自紫云书院至 238(十里铺境内)。镇域面积 7862.87 公顷。2020 年镇域常住人口 3.86 万人。

城关街道地处襄城县中部偏西南，东与茨沟乡接壤，南邻山头店乡、紫云镇，西与十里铺镇毗连，北与库庄镇相接。境内有铁路平禹线过境，境内长 1 千米。311 国道过境，境内长 5 千米，通往山头店乡和茨沟乡。103、238 省道过境，其中 103 省道境内长 4 千米，通往库庄乡和山头店乡；238 省道境内长 4.5 千米，通往茨沟乡和十里铺镇。镇域面积 820.61 公顷。2020 年河西社区和南坛门社区常住人口 0.42 万人。

二、规划范围与期限

1.规划范围

包括紫云镇镇域、城关街道以及紫云镇镇政府驻地两个层次。

紫云镇镇域规划范围：紫云镇行政辖区范围包括 25 个行政村、1 个社区和两个林场：孙祠堂村、坡刘村、方庄村、侯堂村、张道庄村、塔王庄村、石庙羊村、万楼村、雪楼村、孟沟村、刘楼村、张庄村、马涧沟村、道庄村、雷洞村、宁庄村、大庙李村、侯庄村、杨湾村、黄柳东村、黄柳西村、黄柳南村、马赵村、谢庄村、古庄村、张村社区村、林场 1、林场 2。

城关街道范围包括：上徐社区、安庄社区、石羊街社区、东关社区、河西社区、回民街社区、南坛门社区七个社区，其中，上徐社区、安庄社区、石羊街社区、东关社区和回民街社区五个社区位于中心城区范围内。本次规划主要为河西社区和南坛门社区。

紫云镇镇政府驻地规划范围：以现状镇政府驻地为中心，镇政府驻地规划范围总面积 104.84 公顷。

2.规划期限

本规划期限为 2021-2035 年。基期年为 2020 年，近期至 2025 年，目标年为 2035 年，远景展望至 2050 年。

三、发展定位

充分发挥区位优势，以产业结构升级拓展为主线，大力发展文旅产业和农产品加工业，引导乡村振兴与社会经济全

面发展，构建绿色安全、集约高效、魅力宜居的国土空间。依据上位规划及自身发展条件，明确紫云镇发展定位：中心镇，以生态旅游、旅游工艺品制造为主的综合型乡镇；城关街道发展定位为：城市化地区。

四、国土空间格局

1.落实三区三线

紫云镇耕地保护目标规模不低于 2393.33 公顷，永久基本农田保护面积不低于 1882.95 公顷。紫云镇共落实城镇开发边界 601.30 公顷，其中襄城县中心城区 496.46 公顷，紫云镇镇政府驻地 104.84 公顷。紫云镇落实生态保护红线 494.44 公顷。

城关街道耕地保护目标规模不低于 45.66 公顷，永久基本农田保护面积不低于 39.51 公顷。城关街道共落实城镇开发边界 480.59 公顷，其中 460.95 公顷位于中心城区，纳入中襄城县中心城区统筹规划，落实生态保护红线 88.59 公顷。

2.其他控制线

（1）村庄建设边界

以 2020 年国土变更调查成果和自然资源部下发的城镇村图层为底图底数，以村庄现状为基础，紫云镇划定村庄建设边界总面积 948.33 公顷；城关街道划定村庄建设边界总面积 101.68 公顷。

3.国土空间总体格局

从资源分布、项目开发、交通区位等几个角度构建“一

核两轴，两带三片区，多点联动”的空间发展格局，即：

一核：以紫云镇作为镇域的经济文化综合服务中心。

两轴：东部循环产业园区沿城市主干路开源路构建东部循环产业发展轴线；西部以柳河为基础，严守耕地红线，促进永久基本农田集中连片建设，强化粮食生产，构建中部农业发展轴。

两带：以北汝河为基础，沿河构建北汝河休闲养生带。以紫云山为基础，对周边辐射区域进行重点生态保护，区域协作构成南部生态修复带。

三区：镇区以循环产业园区为主要基础，结合经济文化打造东部先进制造业开发园区；严守耕地保护红线，促进永久基本农田连片建设，沿柳河进行浅山特色农业种植；重点把控生态保护区开发建设，严控以紫云山、令山和首山为主的山地丘陵生态保护区。

多点：引入乡村振兴产业基地多点布局。

五、国土空间规划分区

至 2035 年，紫云镇生态保护区面积 494.44 公顷，占镇域国土面积的 6.29%。生态控制区面积 2560.52 公顷，占镇域国土面积的 34.76%。农田保护区面积 2007.63 公顷，占镇域国土面积的 27.68%。城镇发展区面积 104.84 公顷，占镇域国土面积的 1.42%。乡村发展区面积共 2198.98 公顷，占镇域国土面积的 29.85%。

至 2035 年，城关街道生态保护区面积 88.59 公顷，占镇

域国土面积的 10.79%。生态控制区面积 33.44 公顷，占镇域国土面积的 4.07%。农田保护区面积 39.51 公顷，占镇域国土面积的 4.81%。城镇发展区面积 480.59 公顷，占镇域国土面积的 58.56%。乡村发展区面积共 178.48 公顷，占镇域国土面积的 21.75%。

六、村庄分类布局

紫云镇村庄分类为集聚提升类、特色保护类、整治改善类、搬迁撤并类五种类型。其中其中城郊融合类 6 个，集聚提升类 5 个，特色保护类 4 个，整治改善类 8 个，拆迁撤并类 3 个。

城关街道村庄分类为：上徐社区、安庄社区、石羊街社区、东关社区、回民街社区无需分类，河西社区和南坛门社区为城郊融合类。

七、历史文化保护

重点保护以紫云书院和黄柳遗址为核心的省级文物保护单位 and 令武山汉墓群、胡家寨、令武山庙等县级文物保护单位，促进经济、社会协调发展。

八、紫云镇政府驻地规划

1.空间结构

以现状镇区空间结构为基础，结合未来用地发展布局，以道路作为自然分割，形成“一带、两轴、三片融合”的镇区空间结构。

一带——依托镇区现状水系打造沿河景观带，主要以商

业、公园广场为主。

两轴——依托七紫路和经七路打造东西向发展轴和南北向发展轴，作为镇区主要经济发展轴线。

三片区——西部商贸居住片区，北部居住片区，南部综合服务片区。

2.用地布局

至 2035 年，紫云镇镇政府驻地规划建设用地面积 104.84 公顷。优化土地资源配置，优先保障民生服务，合理布局交通运输用地、公共服务设施用地、基础设施用地以及绿地与开敞空间用地。

规划城镇住宅用地 30.37 公顷；公共管理与公共服务用地面积 31.32 公顷；规划商业服务业用地面积 9.97 公顷；规划工矿用地 10.01 公顷；规划绿地与开敞空间用地 4.47 公顷；规划交通运输用地 18.22 公顷。

九、规划传导与实施保障

1.规划传导

立足乡镇性质和发展规模，镇政府驻地村庄建设边界内落实镇政府驻地规划，按照相关规定进行规划管制。落实紫云镇国土空间规划中确定三条控制线等底线约束性内容。延续乡镇级国土空间规划中确定的空间格局、用地布局、风貌塑造等总体；严格执行乡镇级国土空间规划中确定的镇政府驻地绿地与开敞空间规模、公共服务设施配置标准、重要公用设施、防灾减灾设施配建、干路网布局、历史文化保护等

强制性要素，实现规划的合理传导。

落实乡镇级国土空间规划中划定的乡村生活单元（圈），构建以乡村生活单元为核心的村庄规划体系，因地制宜的编制村庄规划。结合行政管辖边界、区位条件、资源和环境状况、产业发展现状以及村民意愿，合理确定单独编制村庄规划的村庄，其他暂不单独编制村庄规划的行政村，在本规划中制定“通则式村庄规划管理规定”

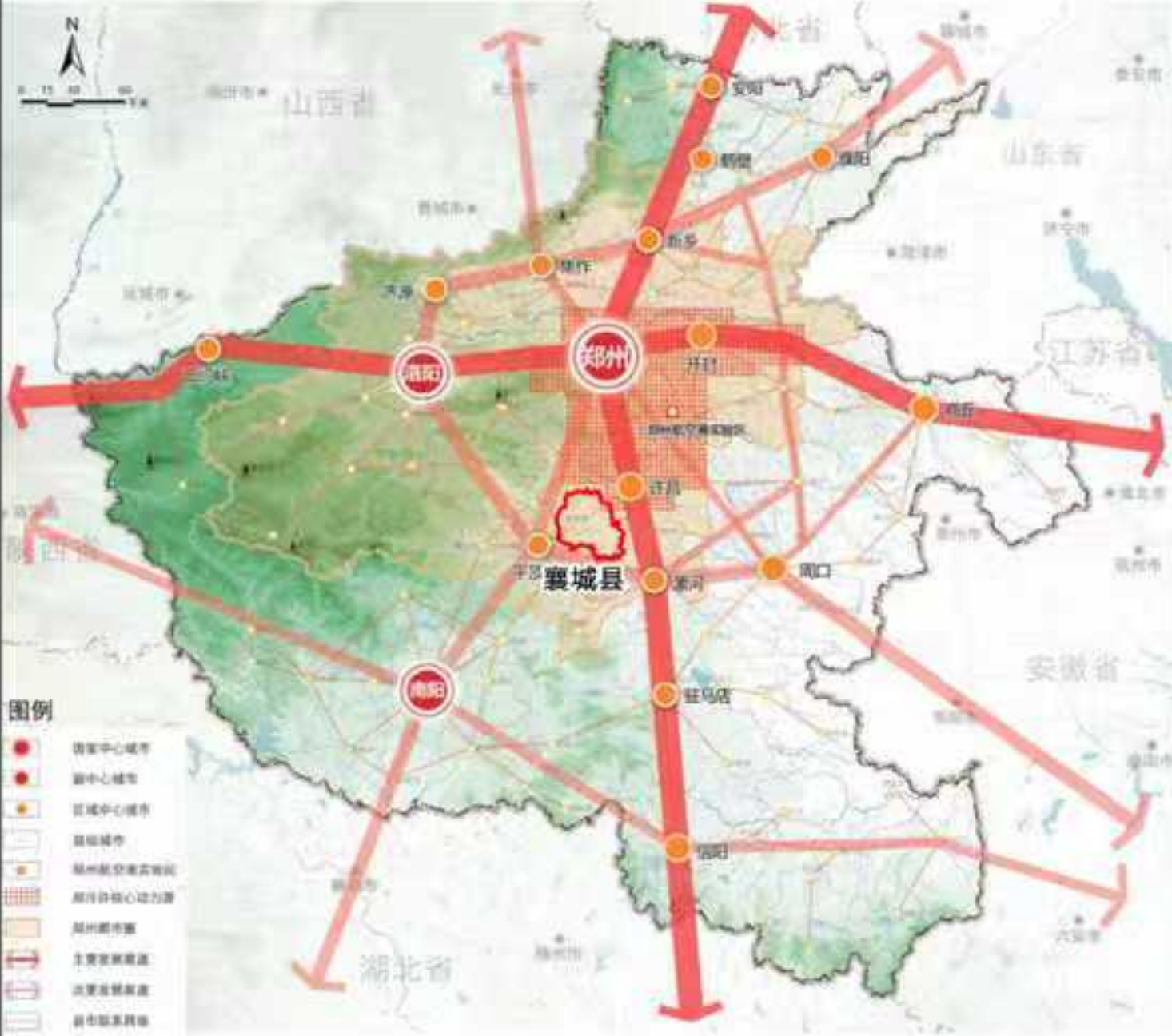
2.重点建设项目

保障重点建设项目用地，根据紫云镇实际建设需求和上位规划传导，确定紫云镇重点建设 20 个项目，包括生态修复类项目 5 个，土地整治类项目 6 个，产业发展类项目 2 个，基础设施类项目 5 个，公共服务设施类项目 2 个。

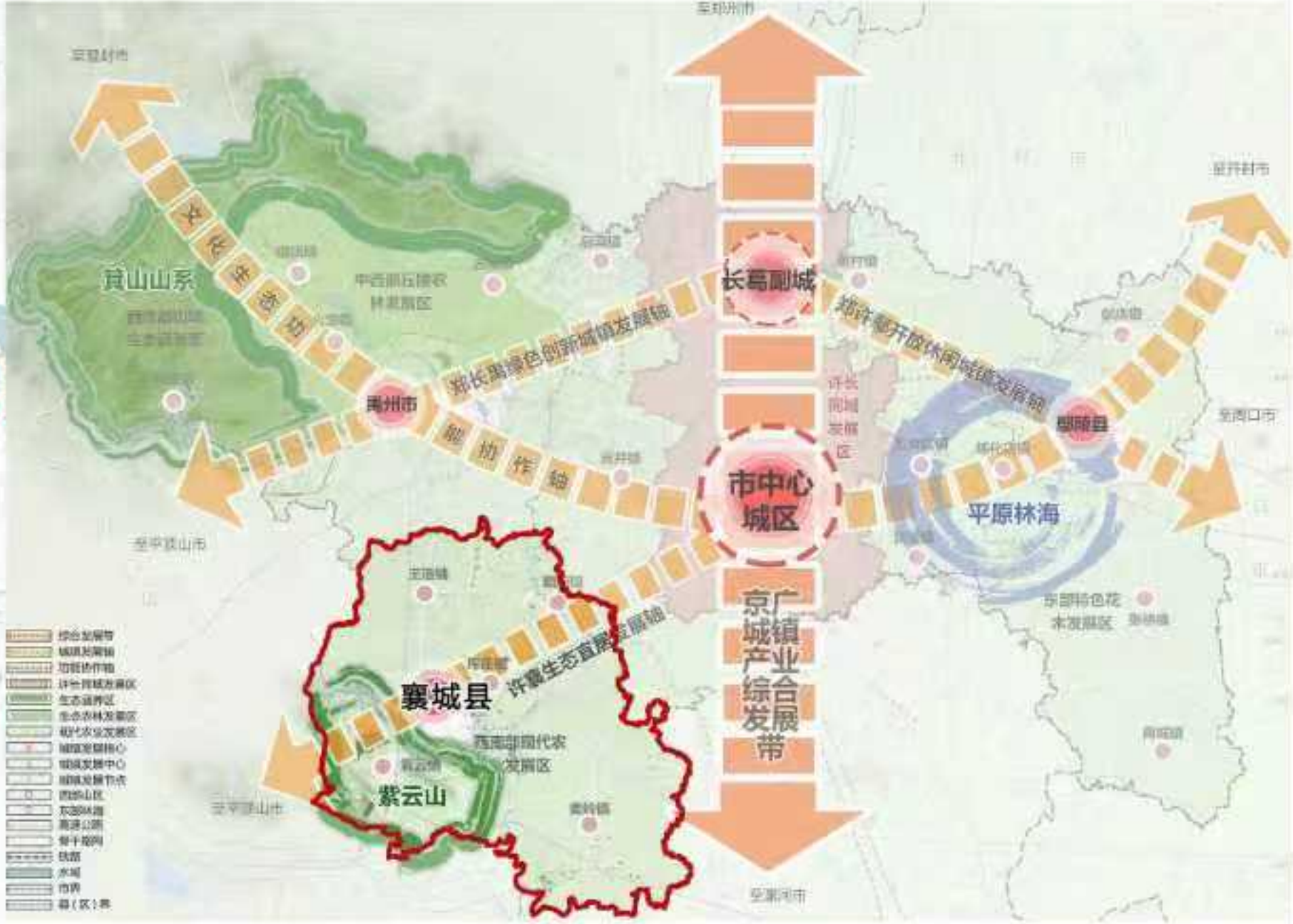
襄城县紫云镇、城关街道国土空间总体规划（2021-2035年）

区位图

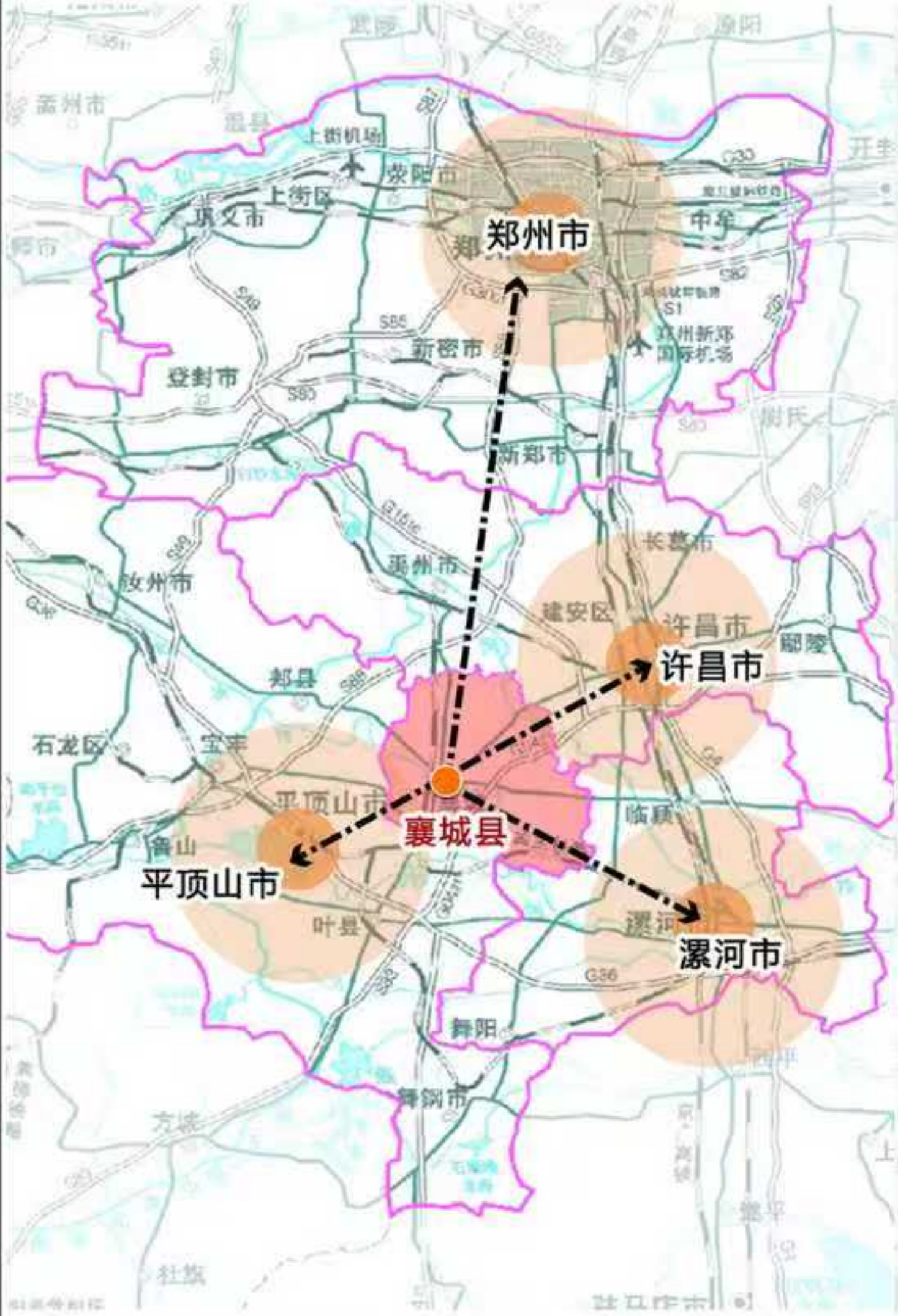
襄城县在河南省的位置



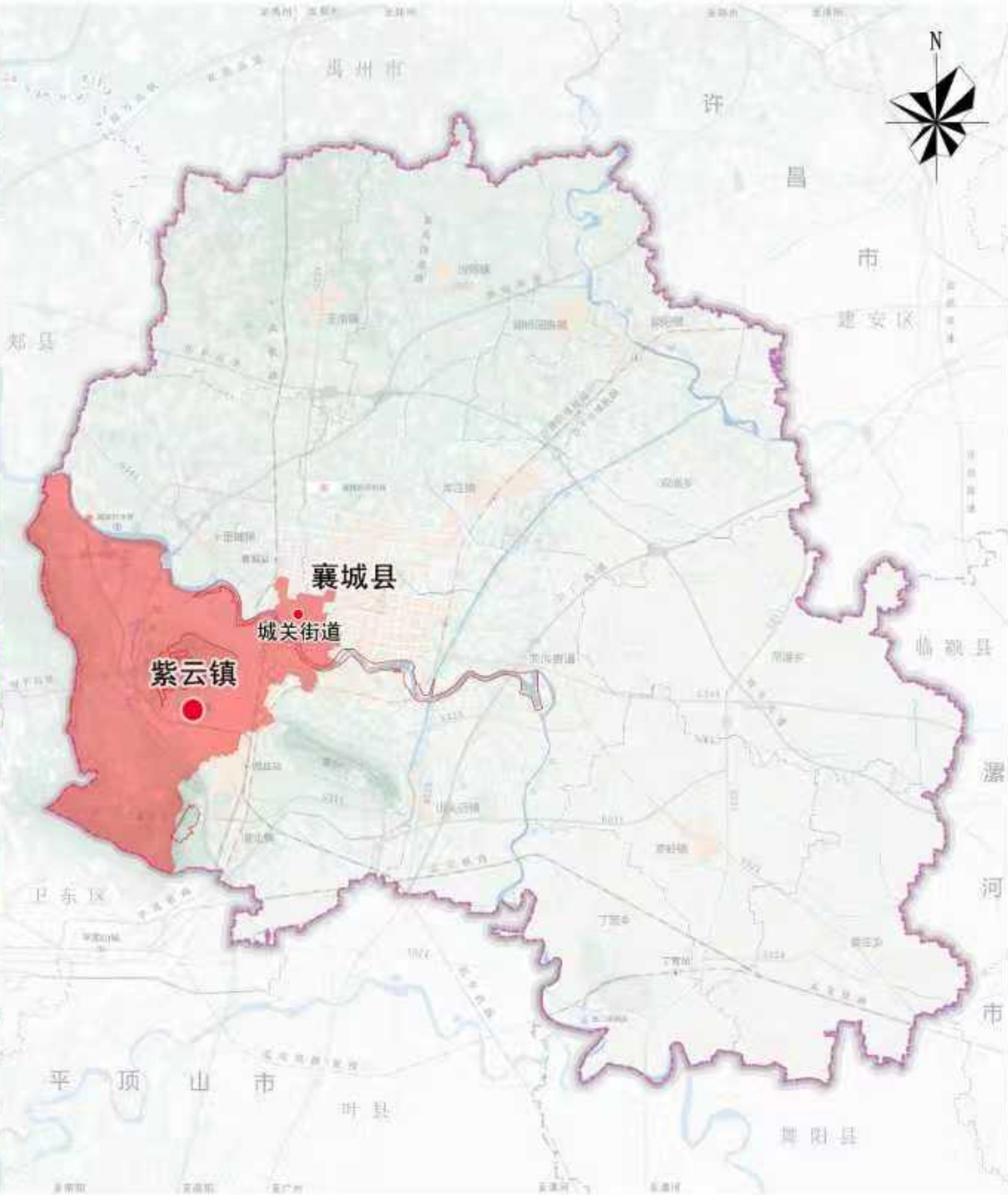
襄城县在许昌市的位置



襄城县在郑、许、平、漯的位置

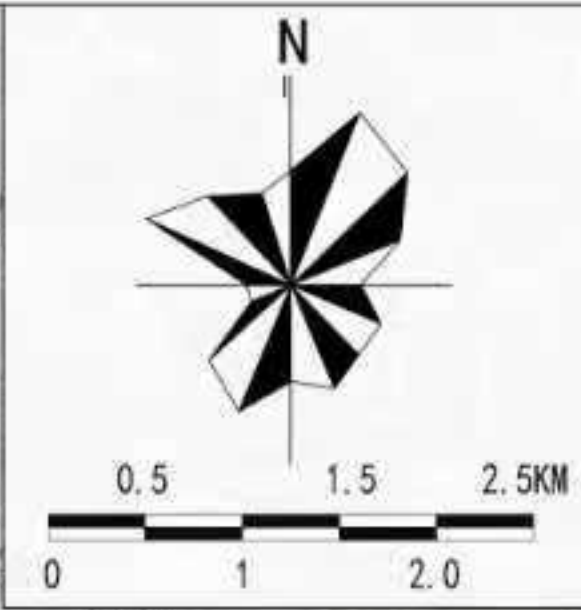
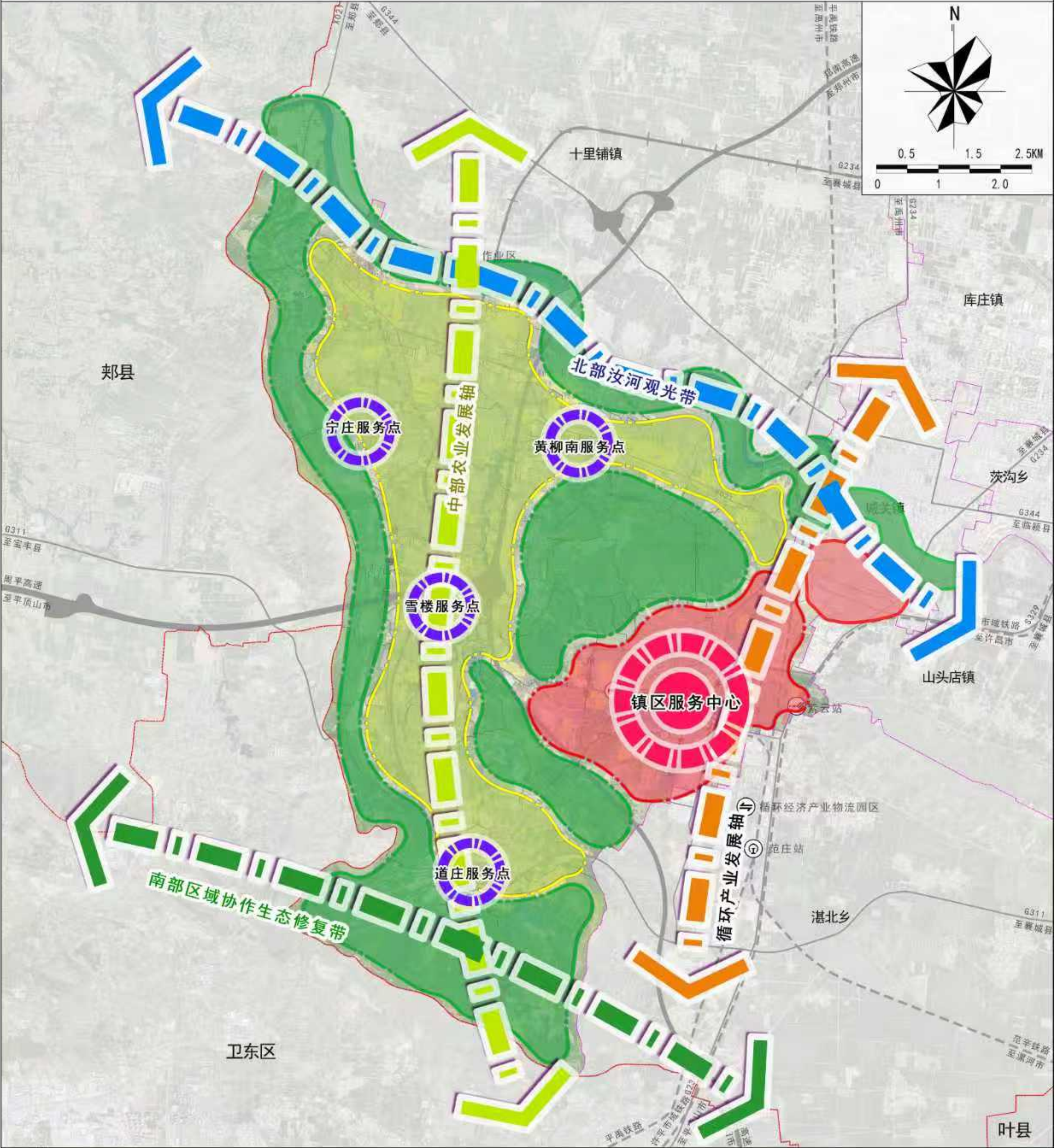


紫云镇在襄城县的位置



襄城县紫云镇、城关街道国土空间总体规划（2021-2035年）

镇域总体格局规划图

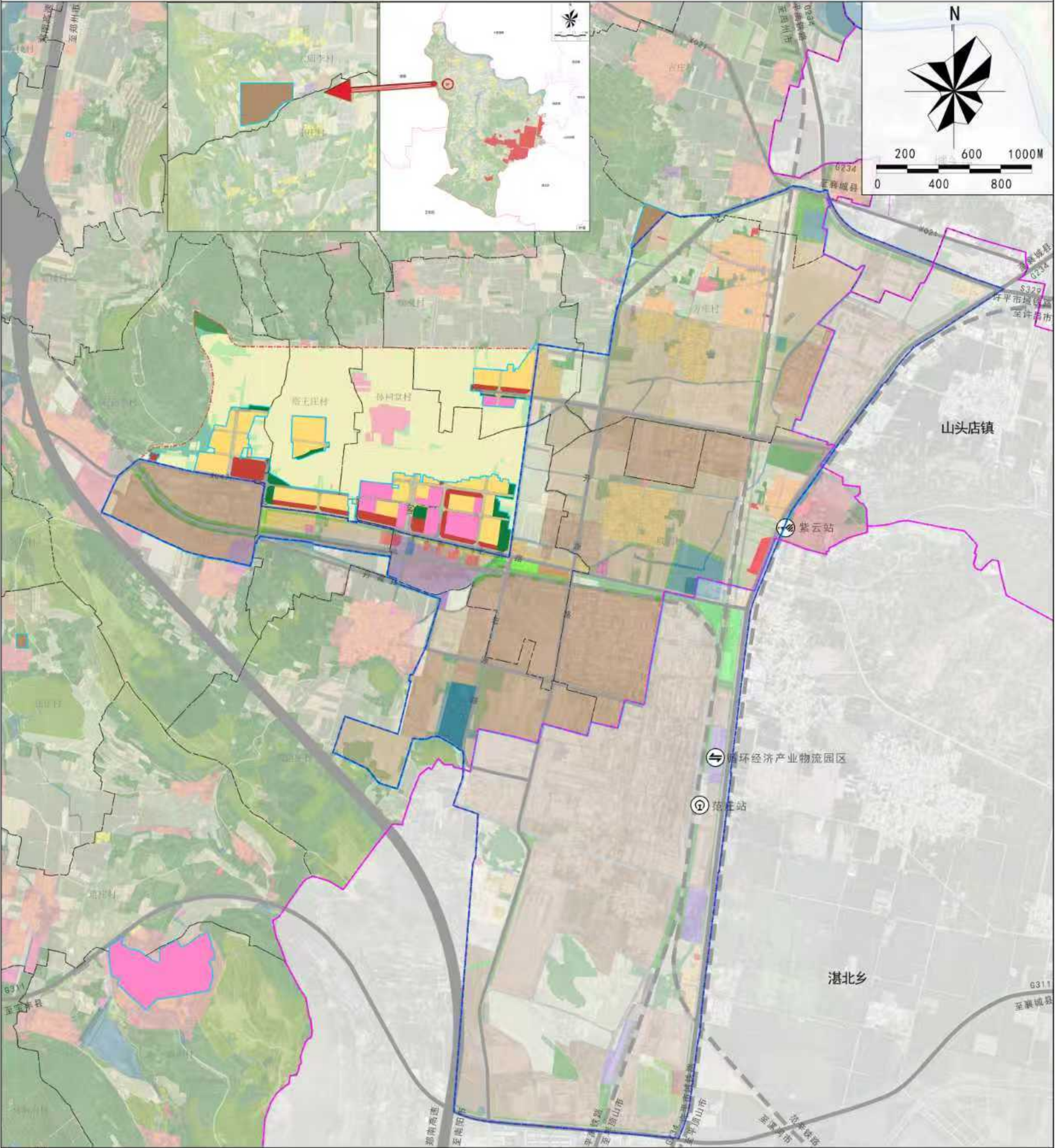


图例

- | | |
|-------------|-----------|
| 镇区综合服务中心 | 山地丘陵生态保护区 |
| 村庄发展节点 | 浅山特色农业生产区 |
| 循环产业发展轴 | 先进制造业开发园区 |
| 中部农业发展轴 | 村界 |
| 北部汝河观光带 | 乡镇界 |
| 南部区域协作生态修复带 | 县界 |

襄城县紫云镇、城关街道国土空间总体规划（2021-2035年）

镇区国土空间规划分区图



图例

- | | | |
|-------|-------|--------|
| 生态保护区 | 居住生活区 | 村界 |
| 生态控制区 | 综合服务区 | 乡镇界 |
| 农田保护区 | 商业商务区 | 中心城区范围 |
| 一般农业区 | 工业发展区 | 规划范围 |
| 村庄建设区 | 绿地休闲区 | 城镇开发边界 |
| 林业发展区 | 特别用途区 | |