

襄城县颍桥回族镇国土空间总体规划
(2021-2035 年)

公众征求意见稿

颍桥回族镇人民政府

襄城县颍桥回族镇国土空间总体规划(2021-2035 年)

主要内容

一、基本概况

颍桥回族镇位于许昌市襄城县东北部,距离襄城县 16 公里,许昌市区 25km。东、南、北三面与颍阳镇相连。西临汾陈镇,地理位置优越。颍桥回族镇是襄城县唯一的少数民族乡镇,因颍河上有古石桥,且为回族聚居区得名。风景秀丽的颍河从西北部绕镇而行。省道 S322 东西向贯穿颍桥回族镇全境,东侧与国道 G311 衔接。Y020 南北向从镇域中部穿过。镇域面积 871.22 公顷。2020 年镇域常住人口 0.74 万人。

二、规划范围与期限

1.规划范围

包括镇域和镇政府驻地两个层次。

镇域规划范围为颍桥回族镇行政辖区范围包括 5 个行政村,分别为:南街村、西街村、北街村、东街村、建设街村。

镇政府驻地规划范围:以现状镇政府驻地为中心,规划范围总面积 189.61 公顷。

2.规划期限

本规划期限为 2021-2035 年。基期年为 2020 年,近期至 2025 年,目标年为 2035 年,远景展望至 2050 年。

三、发展定位

依据上位规划及自身发展条件,明确颍桥回族镇发展定位:一般镇,以烟叶种植、农产品加工等为主的农工型乡镇。

四、国土空间格局

1.落实三区三线

颍桥回族镇耕地保护目标规模不低于 553.33 公顷，永久基本农田保护面积不低于 516.96 公顷。颍桥回族镇落实城镇开发边界面积规模 159.01 公顷。颍桥回族镇不涉及生态保护红线。

2.其他控制线

（1）洪涝风险控制线

落实上位规划，将镇域范围内颍河等河湖纳入洪涝风险控制线，面积 18 公顷。

（2）村庄建设边界

以 2020 年国土变更调查成果和自然资源部下发的城镇村图层为底图底数，以村庄现状为基础，划定村庄建设边界总面积 8.06 公顷。

3.国土空间总体格局

颍桥回族镇构建“两心两轴，一带两片区”的空间发展格局，即：

两心：即镇区综合服务中心和镇区文化服务中心。

两轴：以南北向乡道 Y020 构建空间发展轴；依托省道 S322 形成南北向空间发展轴。

一带：以北部颍河自然风光为基础，沿河构建颍河观光带。颍河作为颍桥回族镇重要旅游资源，对颍河及其周边辐射区域开发建设，设置多项娱乐休闲设施，将此区域建设成

为休闲娱乐、观光休闲于一体的休闲养生观光带。

两区：镇域西部以烟叶种植、农产品加工为主要基础，结合经济文化打造平原现代化农业发展区；严守耕地保护红线，促进永久基本农田连片建设；镇域东部依托镇区新型城镇化建设形成城镇综合服务发展区。

五、国土空间规划分区

至 2035 年，颍桥回族镇农田保护区面积 516.96 公顷，占国土空间面积的 59.34%；生态控制区面积 22.89 公顷，占国土空间面积的 2.63%；城镇发展区面积 159.01 公顷，占国土空间面积的 18.25%；村发展区面积 172.35 公顷，占国土空间面积的 19.78%。

六、村庄分类布局

全镇村庄分类为城郊融合类、特色保护类 2 类类型。其中城郊融合类村庄 3 个，特色保护类村庄 2 个。

七、历史文化保护

保护颍桥回族镇 1 处文物保护单位，其中颍考叔祠（含祠北汉墓）为市级文物保护单位。

八、镇政府驻地规划

1.空间结构

以组团式发展和区域协调的理念为指导，镇政府驻地形成“一轴、一心、三片区”的空间结构。

一轴：依托东西向省道 S322，打造镇政府驻地东西向发展轴，串联各个组团，该轴线汇集颍桥回族镇主要的公共服

务设施。

一心：指镇政府驻地综合服务中心，汇集行政、文化、商业、旅游服务等各类公共服务设施。

三片区：南部宜居生活片区，北部宜居生活片区，中部形成综合服务片区。

2.用地布局

至 2035 年，颍桥回族镇镇政府驻地规划建设用地面积 159.01 公顷。优化土地资源配置，优先保障民生服务，合理布局交通运输用地、公共服务设施用地、基础设施用地以及绿地与开敞空间用地。

规划居住用地面积 111.41 公顷，规划公共管理与公共服务设施用地 9.14 公顷，规划商业服务业用地 4.76 公顷，规划工矿用地 3.86 公顷，规划仓储用地 1.82 公顷，规划交通运输用地 12.85 公顷，规划公用设施用地 0.63 公顷，规划绿地开敞空间用地 6.24 公顷。

九、规划传导与实施保障

1.规划传导

立足乡镇性质和发展规模，镇政府驻地村庄建设边界内落实镇政府驻地规划，按照相关规定进行规划管制。落实颍桥回族镇国土空间规划中确定三条控制线等底线约束性内容。延续乡镇级国土空间规划中确定的空间格局、用地布局、风貌塑造等总体；严格执行乡镇级国土空间规划中确定的镇政府驻地绿地与开敞空间规模、公共服务设施配置标准、重

要公用设施、防灾减灾设施配建、干路网布局、历史文化保护等强制性要素，实现规划的合理传导。

落实乡镇级国土空间规划中划定的乡村生活单元（圈），构建以乡村生活单元为核心的村庄规划体系，因地制宜的编制村庄规划。结合行政管辖边界、区位条件、资源和环境状况、产业发展现状以及村民意愿，合理确定单独编制村庄规划的村庄，其他暂不单独编制村庄规划的行政村，在本规划中制定“通则式村庄规划管理规定”

2.重点建设项目

保障重点建设项目用地，根据颍桥回族镇实际建设需求和上位规划传导，确定颍桥回族镇重点建设 14 个项目，包括基础设施类项目 11 个，公共服务设施类项目 3 个。

襄城县颍桥回族镇国土空间总体规划（2021-2035年）

区位图

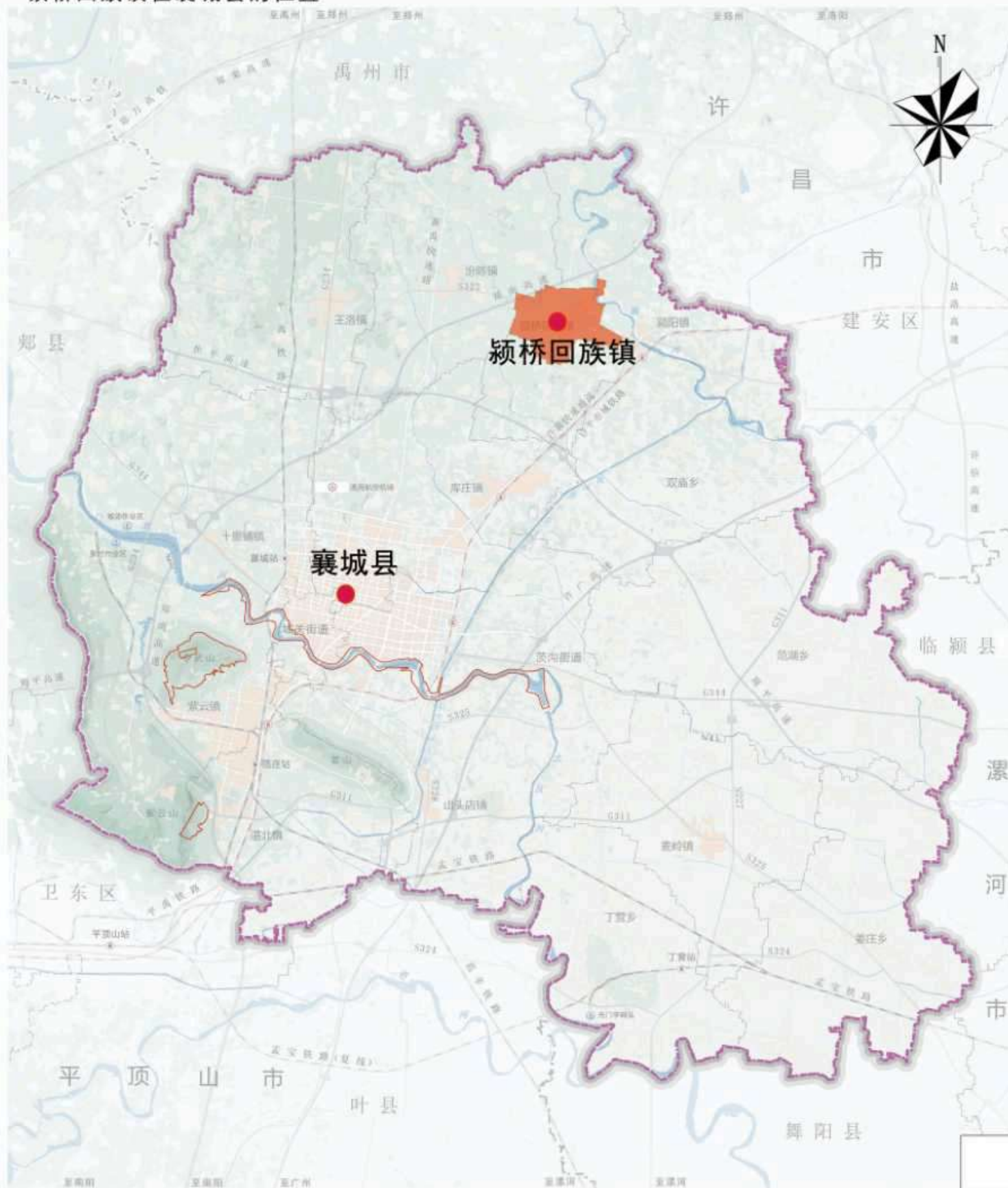
襄城县在河南省的位置



襄城县在郑、许、平、漯的位置



颍桥回族镇在襄城县的位置

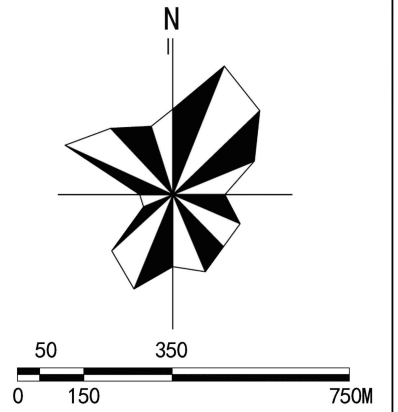
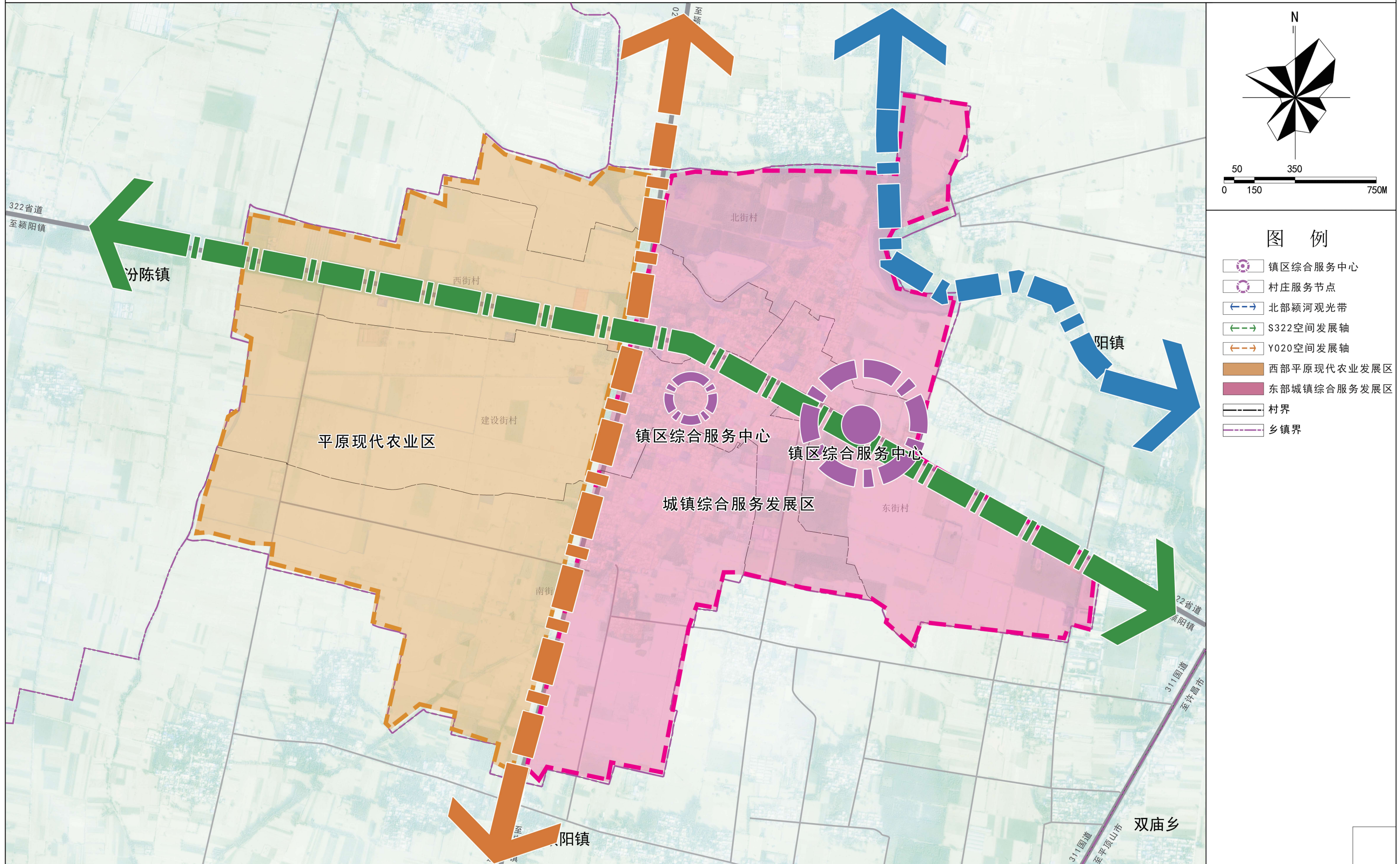


襄城县在许昌市的位置



襄城县颍桥回族镇国土空间总体规划（2021-2035年）

乡镇域国土空间总体格局图

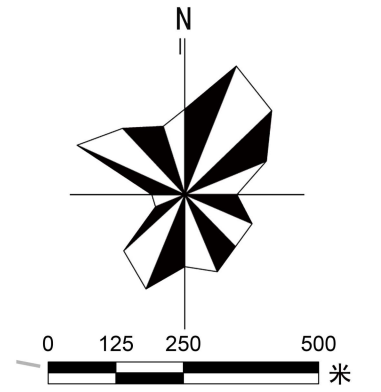
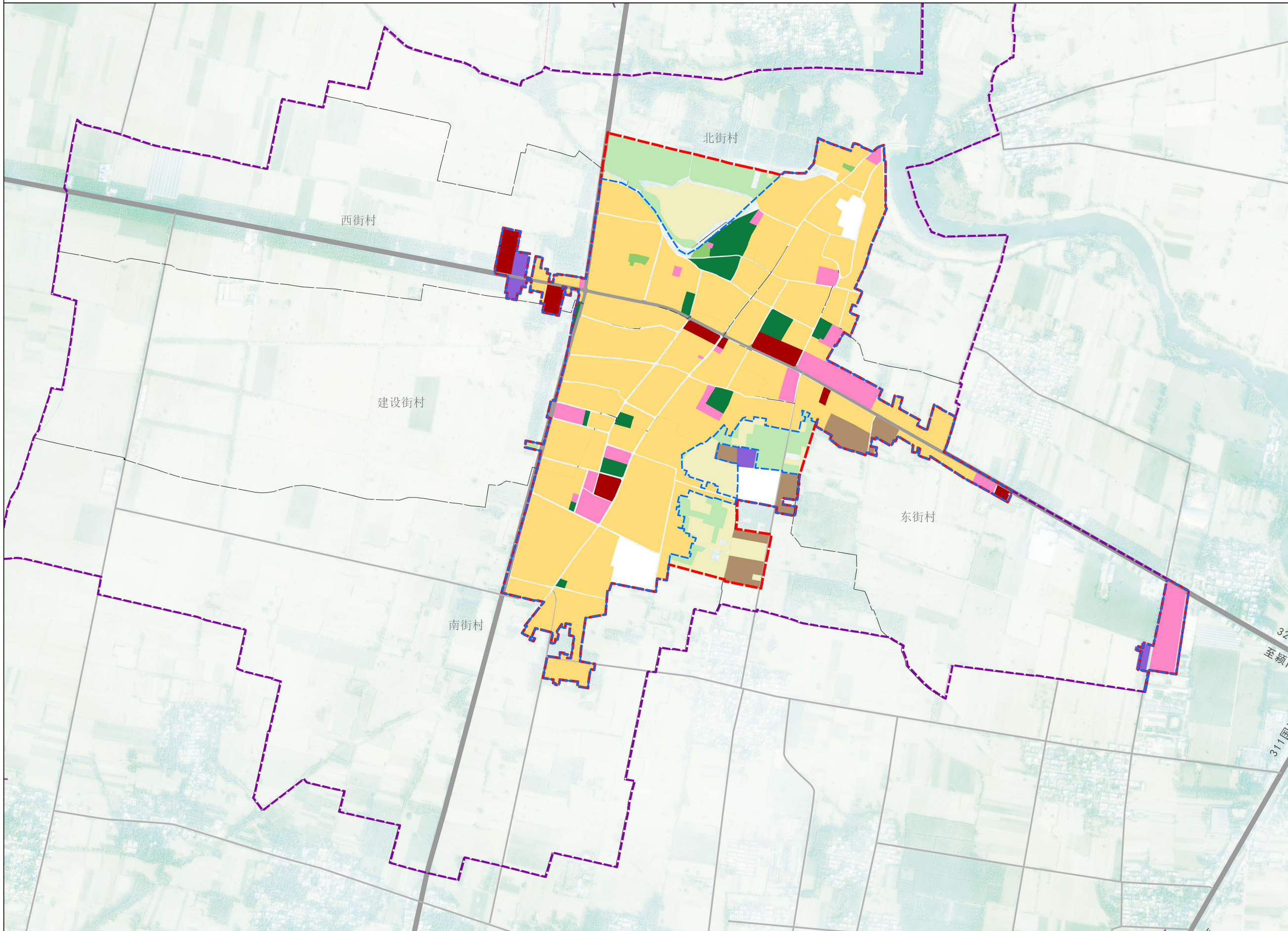


图例

- 镇区综合服务中心
- 村庄服务节点
- 北部颍河观光带
- S322空间发展轴
- Y020空间发展轴
- 西部平原现代农业发展区
- 东部城镇综合服务发展区
- 村界
- 乡镇界

襄城县颍桥回族镇国土空间总体规划（2021-2035年）

镇区国土空间规划分区图



图例

- 一般农业区
- 商业商务区
- 居住生活区
- 工业发展区
- 弹性发展区
- 村庄建设区
- 林业发展区
- 特别用途区
- 综合服务区
- 绿地休闲区
- 物流仓储区
- 镇区范围
- 城镇开发边界
- 村界
- 乡镇界