

襄城县汾陈镇国土空间总体规划

(2021-2035 年)

公示内容

公示稿 最终以政府批复成果为准

汾陈镇人民政府

襄城县汾陈镇国土空间总体规划(2021-2035 年)

主要内容

一、基本概况

汾陈镇地处襄城县北部，东与颍桥回族镇、颍阳镇相连，南与库庄镇为邻，西与王洛镇相接，北与禹州市小吕乡、范坡镇接壤。

汾陈镇 30 个行政村，62 个自然村，194 个村民小组，总人口 5.16 万人。

二、规划范围与规划期限

1.规划范围

规划范围为汾陈镇行政辖区，本规划分为镇域和镇区两个层次。

镇域规划范围：汾陈镇行政辖区范围，包含 30 个行政村，分别为汾陈村、程桥村、赤涧付村、促进李村、崔庄村、大路村、大磨张村、方庄村、访车李村、半坡店村、岗杨村、后河庄回族村、老庄闫村、李营村、柳庄村、吕庄村乔庄村、双楼张村、宋堂村、台官李村、王梦寺回族村、王尧村、徐庄村、杨庄村、庾河村、纸房村、仲庄村、朱堂村、竹园村、砖墙李村，规划面积 5938.81 公顷。

镇区规划范围：主要位于镇域中部，包含汾陈村等，规划用地总面积 169.03 公顷。

2.规划期限

规划期限为 2021 年至 2035 年，规划基期年为 2020 年;近期到 2025 年，规划期末至 2035 年。

四、发展定位与定位

1.发展定位

许昌西南部现代农业示范园;襄城县北部烟叶种植示范园;襄城县农旅休闲康养基地。

重点发挥汾陈镇区位优势 and 农业基础优势，推进一二三产业深度融合，以发展粮食种植、红薯烟叶种植、农产品加工、商贸等为主的农工型乡镇。

2.发展目标

至 2035 年，国土空间治理体系和治理能力现代化基本实现，优良的生态格局全面稳固，城镇功能完善，人居环境品质优良，文化吸引力突出，城乡一体化发展水平大幅提高;现代化产业体系基本建立。

五、国土空间格局

1.落实三区三线

规划期内汾陈镇耕地保有量目标不低于 4618.06 公顷 (6.93 万亩),落实耕地保护目标为 4618.06 公顷(6.93 万亩);《县级规划》下达永久基本农田保护目标为 4321.48 公顷 (6.48 万亩),永久基本农田核实处置面积为 4332.15 公顷 (6.50 万亩),规划落实永久基本农田保护面积为 4332.15 公顷 (6.50 万亩)。

2.其他控制线

(1) 村庄建设边界

以 2020 年国土变更调查数据成果和部下发的城镇村图层为底图底数，以村庄现状为基础，划定村庄建设边界面积 886.89 公顷。

五、国土空间功能结构调整

1.农用地结构调整

至 2035 年，全域耕地面积不低于 4618.06 公顷，园地面积略低于现状，林地面积保持稳定。

2.建设用地结构调整

至 2035 年，城镇建设用地规模不突破 81.03 公顷，村庄建设用地规模不突破 886.89 公顷，区域基础设施用地有序增加，其他建设用地规模保持稳定。

3.其他用地结构优化

至 2035 年，陆地水域及湿地面积保持稳定，其他土地面积总体稳定。

六、村庄分类布局

结合汾陈镇 30 个村庄区位、经济发展、建设情况等，综合判断村庄类型，其中：城郊融合类划定为 1 个；集聚提升类划定为 10 个；特色保护类划定为 1 个；整治改善类划定为 18 个。

城郊融合类(1 个)：为汾陈村；

集聚提升类(10个): 分别为方庄村、台官李村、庾河村、大磨张村、岗杨村、双楼张村、乔庄村、老庄闫村、纸房村、赤涧付村;

特色保护类(1个): 分别为半坡店村;

整治改善类(18个): 分别为程桥村、促进李村、崔庄村、大路村、访车李村、后河庄回族村、李营村、柳庄村、吕庄村、宋堂村、王梦寺回族村、王尧村、徐庄村、杨庄村、仲庄村、朱堂村、竹园村、砖墙李村。

七、历史文化保护

汾陈镇主要涉及 1 处县级文物保护单位王梦寺。构建以“文保单位-非物质文化遗产”为核心的城乡历史文化保护传承体系。

八、镇区规划

1. 镇区规划范围与规模

至 2035 年, 镇区规划范围用地面积 169.93 公顷, 其中城镇开发边界用地 80.61 公顷, 村庄建设用地 14.92 公顷, 人均建设用地面积为 149 平方米/人。

2. 空间结构

构建“一心引领、轴线带动、组团协同”的镇区空间结构。

一心引领: 在现有镇政府驻地打造综合服务中心, 引领镇区发展。

轴线带动：依托东西向 S322 发展轴和南北线主干路发展轴线。形成集公共服务、商业、景观、交通功能于一体的综合性复合发展轴。

组团协同：形成现代宜居组团、综合服务组团、商业娱乐组团、现代产业组团，各个功能组团相互融合发展。现代宜居组团主要承担居住生活、商业服务、生态游憩服务等功能；综合服务组团主要承担商业服务、文化旅游服务、休闲娱乐服务等功能；商业娱乐组团主要承担客运枢纽、商务商贸、生态游憩服务等功能；现代产业组团主要承担工业生产、冷链物流等功能。

3.用地布局

至 2035 年镇区规划范围用地面积 169.93 公顷，其中镇区建设用地面积 95.53 公顷（城镇开发边界用地 80.61 公顷，村庄建设用地 14.92 公顷）。

居住用地面积 47.62 公顷，占镇区建设用地面积的 49.85%；公共管理与公共服务用地面积 11.26 公顷，占镇区建设用地面积的 11.79%；商业服务业用地面积 6.10 公顷，占镇区建设用地面积的 6.39%；工矿用地面积 11.32 公顷，占镇区建设用地面积的 11.85%；仓储用地面积 1.90 公顷，占镇区建设用地面积的 1.99%；交通运输用地面积 11.91 公顷，占镇区建设用地面积的 12.47%；公用设施用地面积 0.11 公顷，占镇区建设用地面积的 0.12%；绿地与开敞空间用地

面积 2.97 公顷，占镇区建设用地面积的 3.11%；特殊用地面积 0.22 公顷，占镇区建设用地面积的 0.23%；留白用地面积 2.12 公顷，占镇区建设用地面积的 2.22%。

九、规划传导与实施保障

1.规划传导

立足镇区性质和发展规模，编制镇区详细规划。落实国土空间规划中确定的镇区“四线”及三条控制线等底线约束性内容；延续镇级国土空间规划中确定的空间格局、用地布局、风貌塑造等总体；严格执行镇级国土空间规划中确定的镇区绿地与开敞空间规模、公共服务设施配置标准、重要公用设施、防灾减灾设施配建、干路网布局、历史文化保护等强制性要素，实现规划的合理传导。

落实镇级国土空间规划中划定的乡村生活单元（圈），构建以乡村生活单元为核心的村庄规划体系，因地制宜的编制村庄规划。村庄规划中严格落实镇级国土空间规划中确定的安全底线、空间结构等内容，主要包括耕地保有量、永久基本农田保护面积、村庄建设规模等约束性指标；重大交通、市政等线型工程网络；乡村公共服务设施配置标准、布局原则等；以及历史文化保护线等控制线。

2.重点建设项目

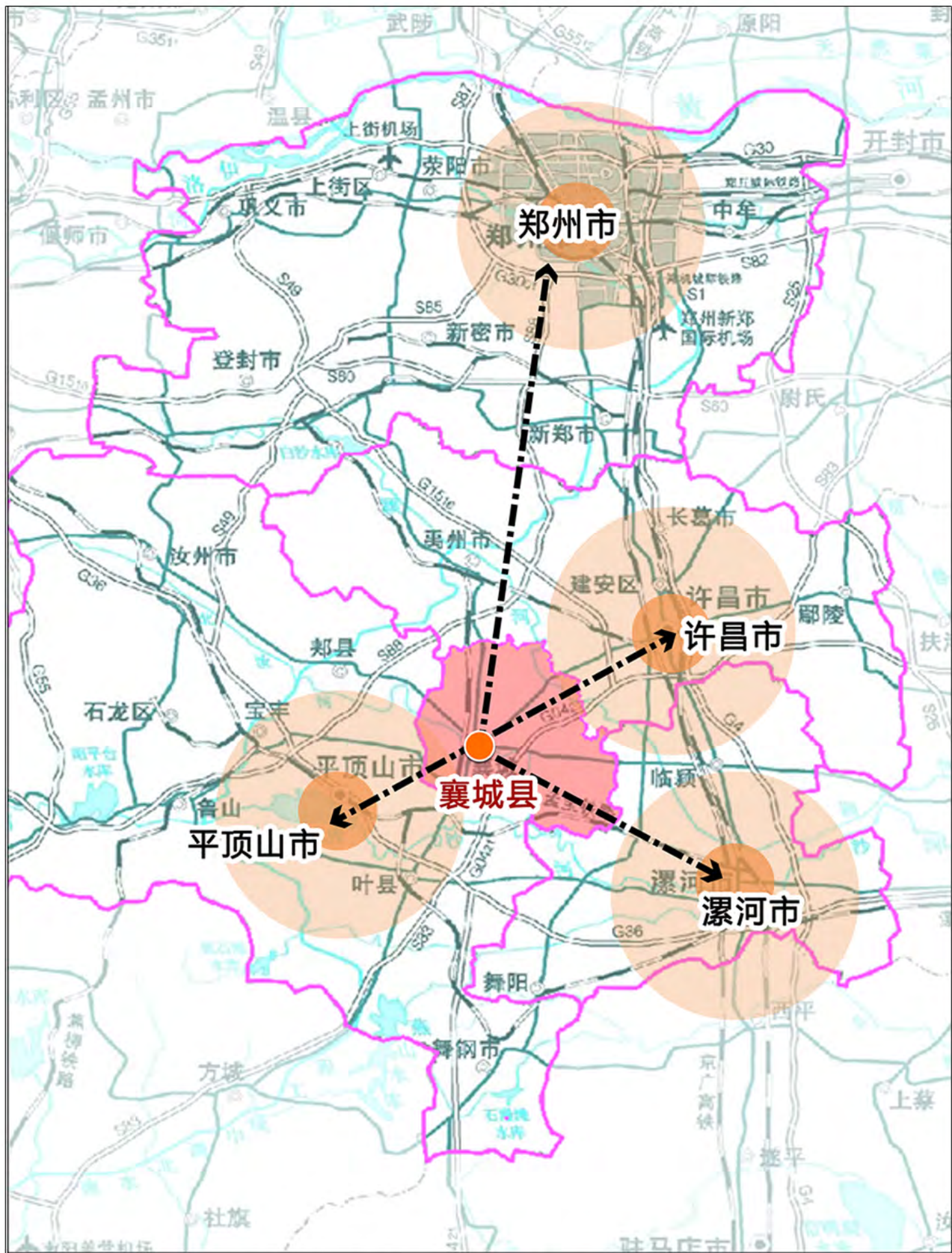
编制国土空间五年行动规划和年度实施计划。衔接襄城县国民经济和社会发展规划“十五五”规划，加强对于国土空间规

划目标任务的分解落实和实施推动，统筹城市更新、土地整治、生态修复、基础设施、公共服务设施和防灾减灾等各类专项行动，落实重大项目推进要求，滚动编制近期行动规划以及年度实施计划。加强土地整治与生态修复力度。重点开展高标准农田建设项目等村宜耕后备土地资源开发项目以及河道保护治理与修复工程。

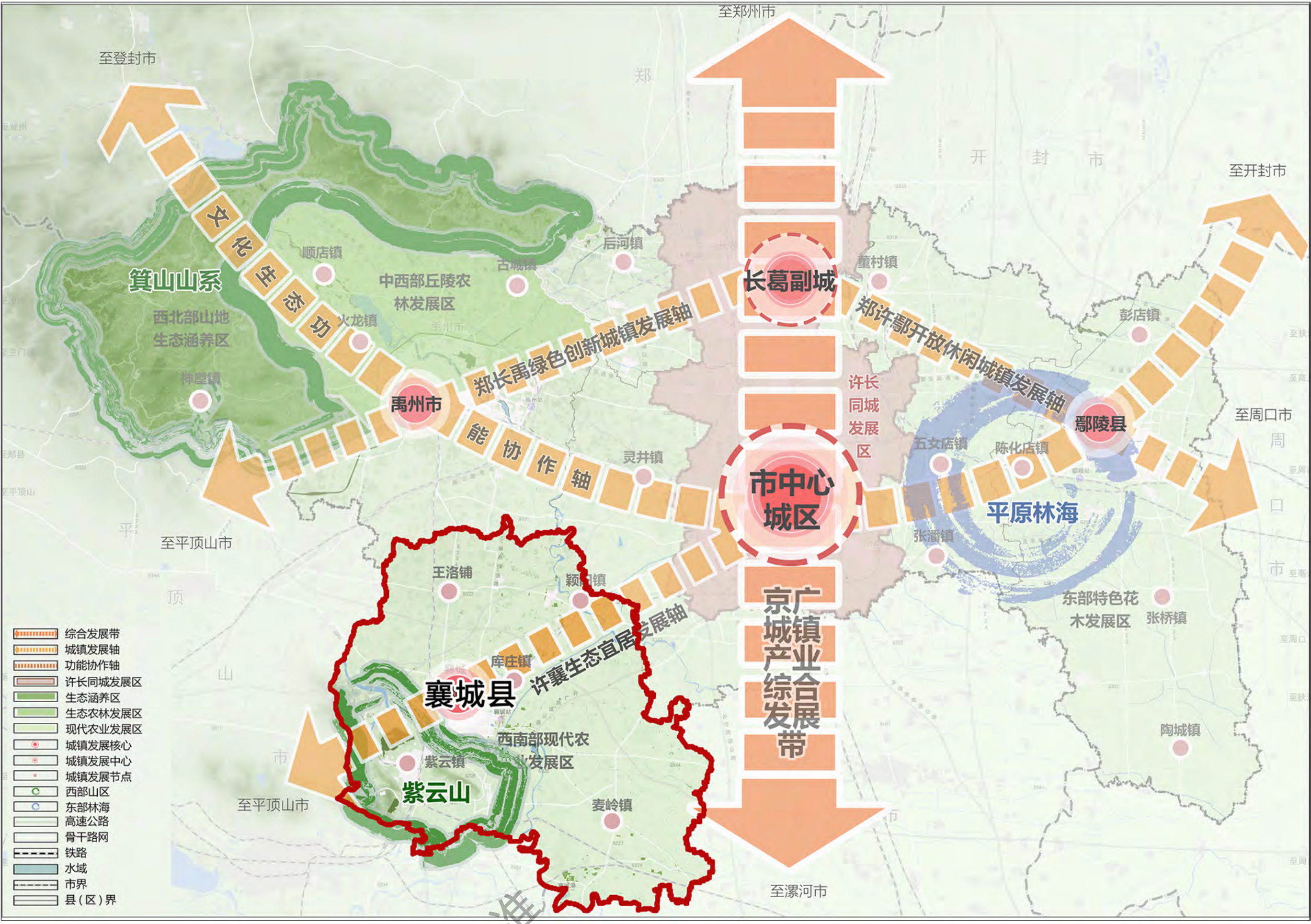
公示稿 最终以政府批复成果为准

襄城县汾陈镇国土空间总体规划（2021-2035年）

区位图



襄城县在郑许平漯区域中的位置



襄城县在许昌市域中的位置



汾陈镇在襄城县中的位置

襄城县位于伏牛山东段、黄淮平原西缘，为许昌市属县。北与禹州市、许昌县交界，东与临颍县相邻，南与郾城、舞阳市、叶县和平顶山市相接，西与郾县为邦。中心城区位于县域西南部，临北汝河而建，形成一水三山环绕的优越人居环境

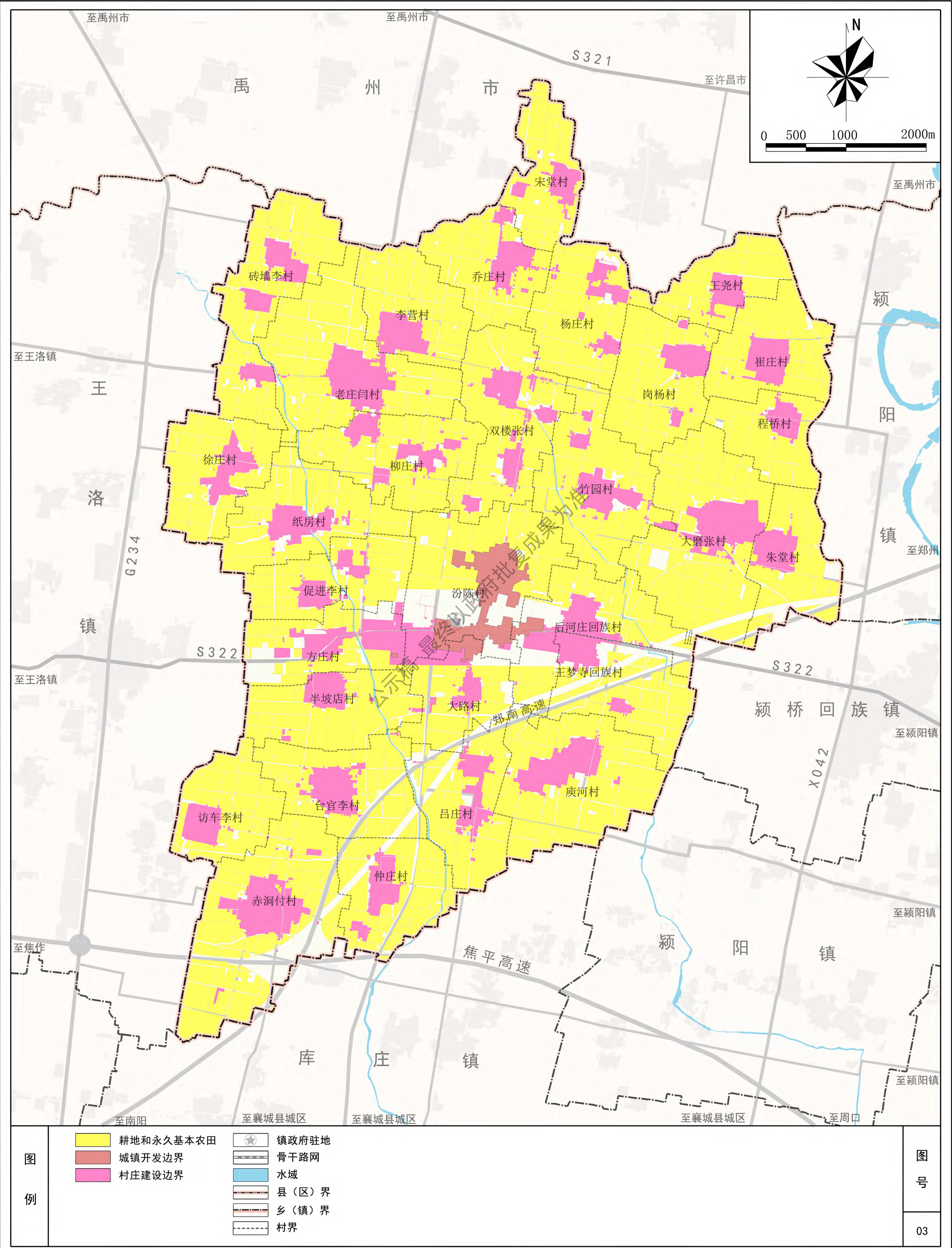
汾陈镇地处襄城县北部，东与颍桥回族镇、颍阳镇相连，南与库庄镇为邻，西与王洛镇相接，北与禹州市小吕乡、范坡镇接壤。

图号

01

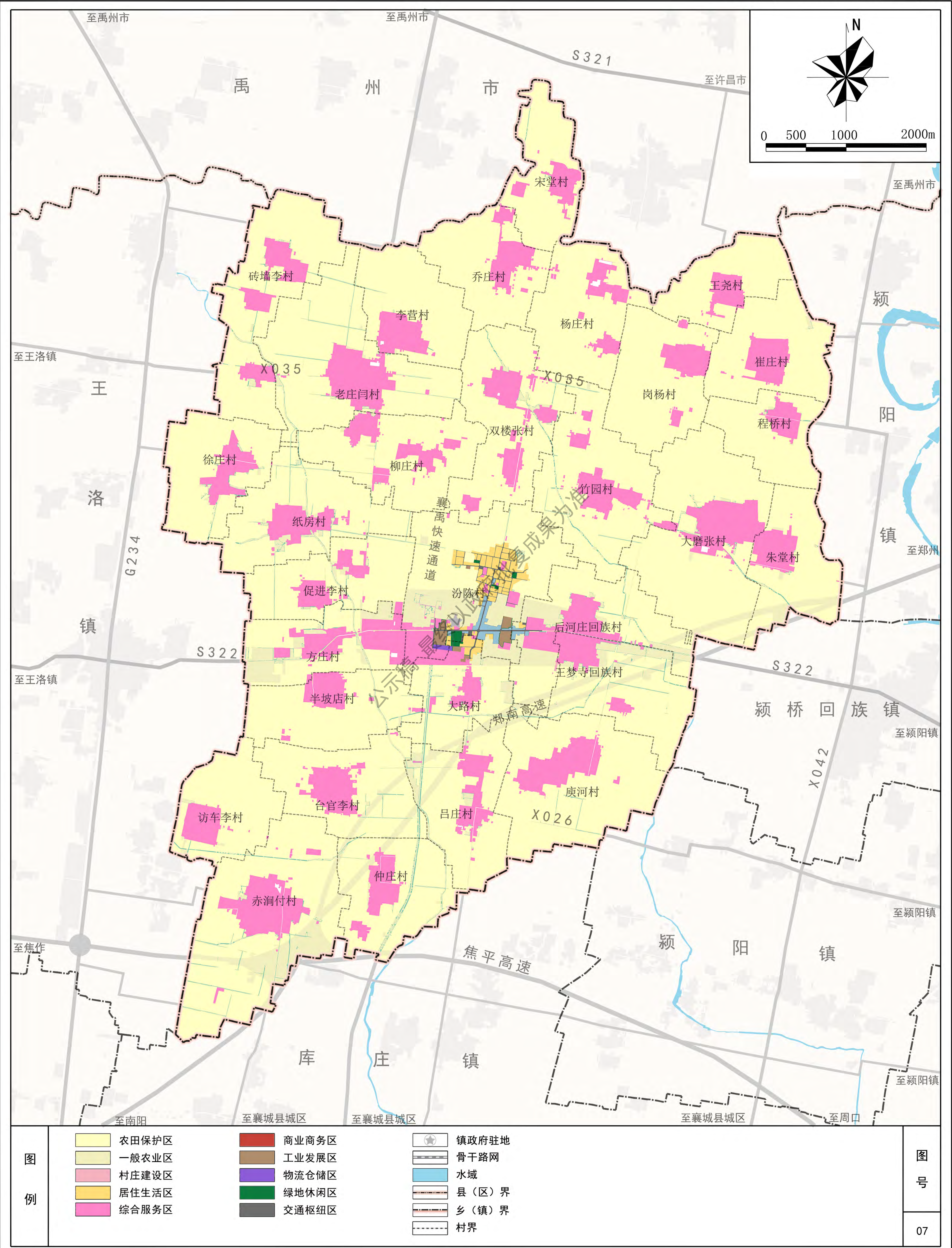
襄城县汾陈镇国土空间总体规划（2021-2035年）

镇域国土空间控制线规划图



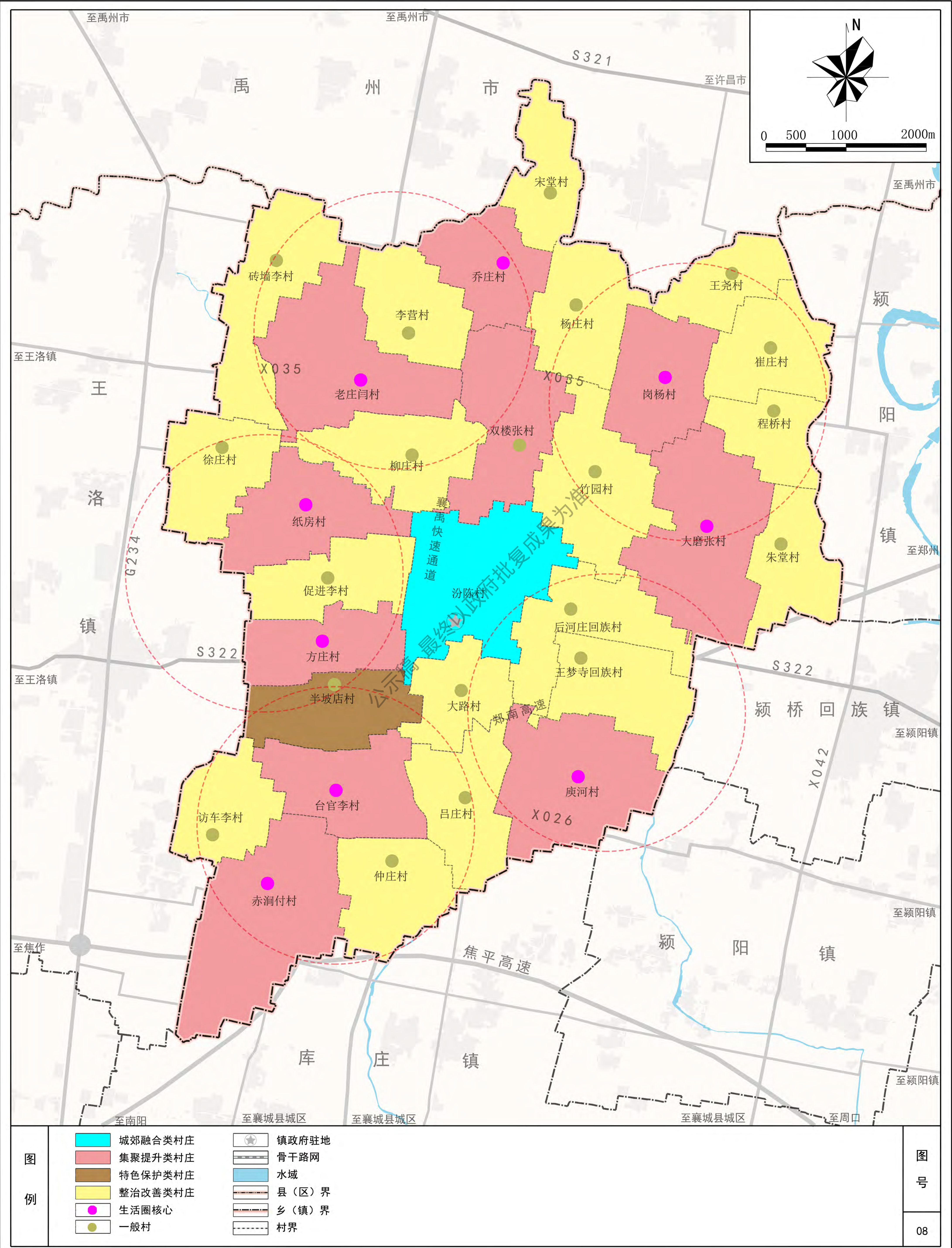
襄城县汾陈镇国土空间总体规划（2021-2035年）

镇域国土空间规划分区图



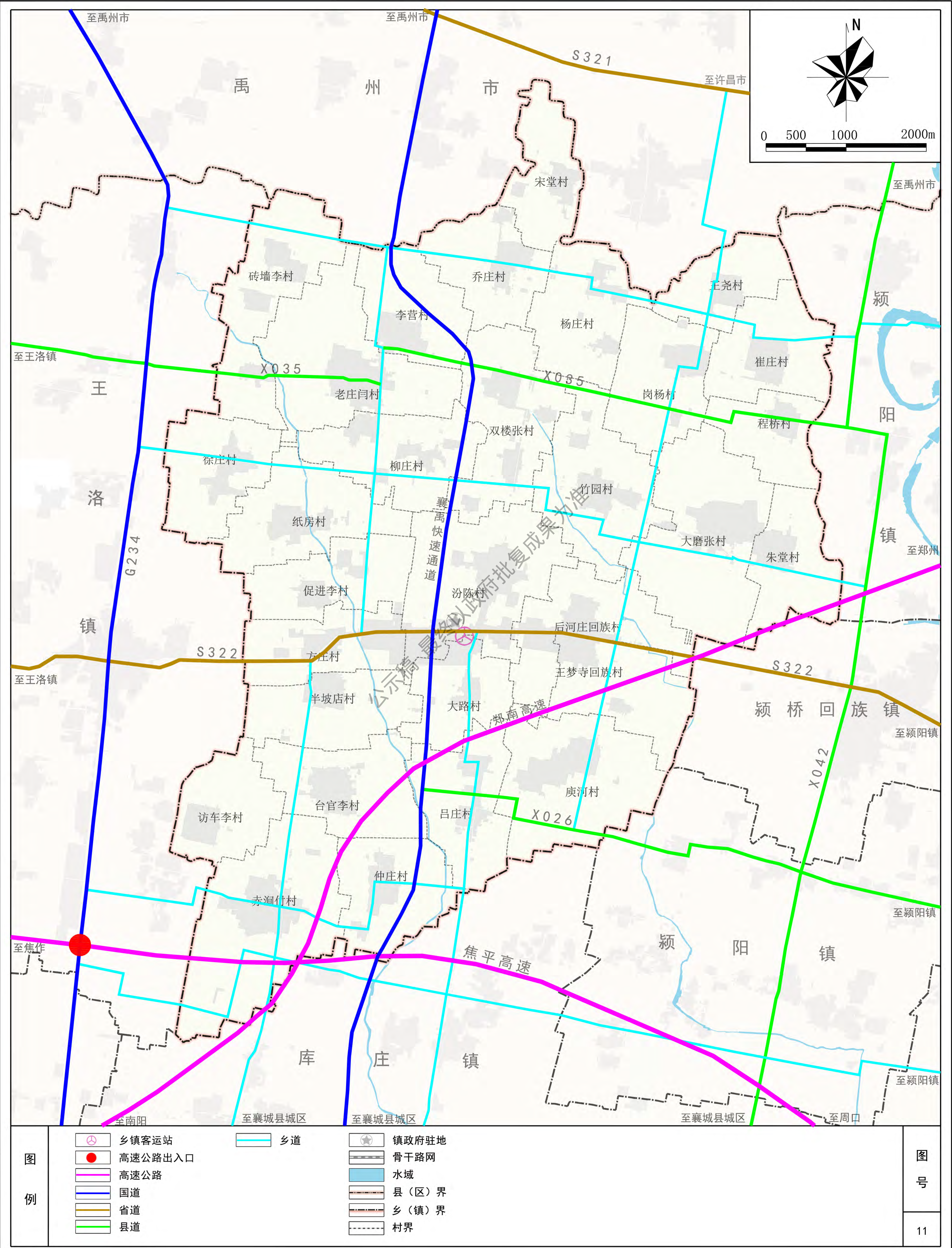
襄城县汾陈镇国土空间总体规划（2021-2035年）

村庄布点规划图



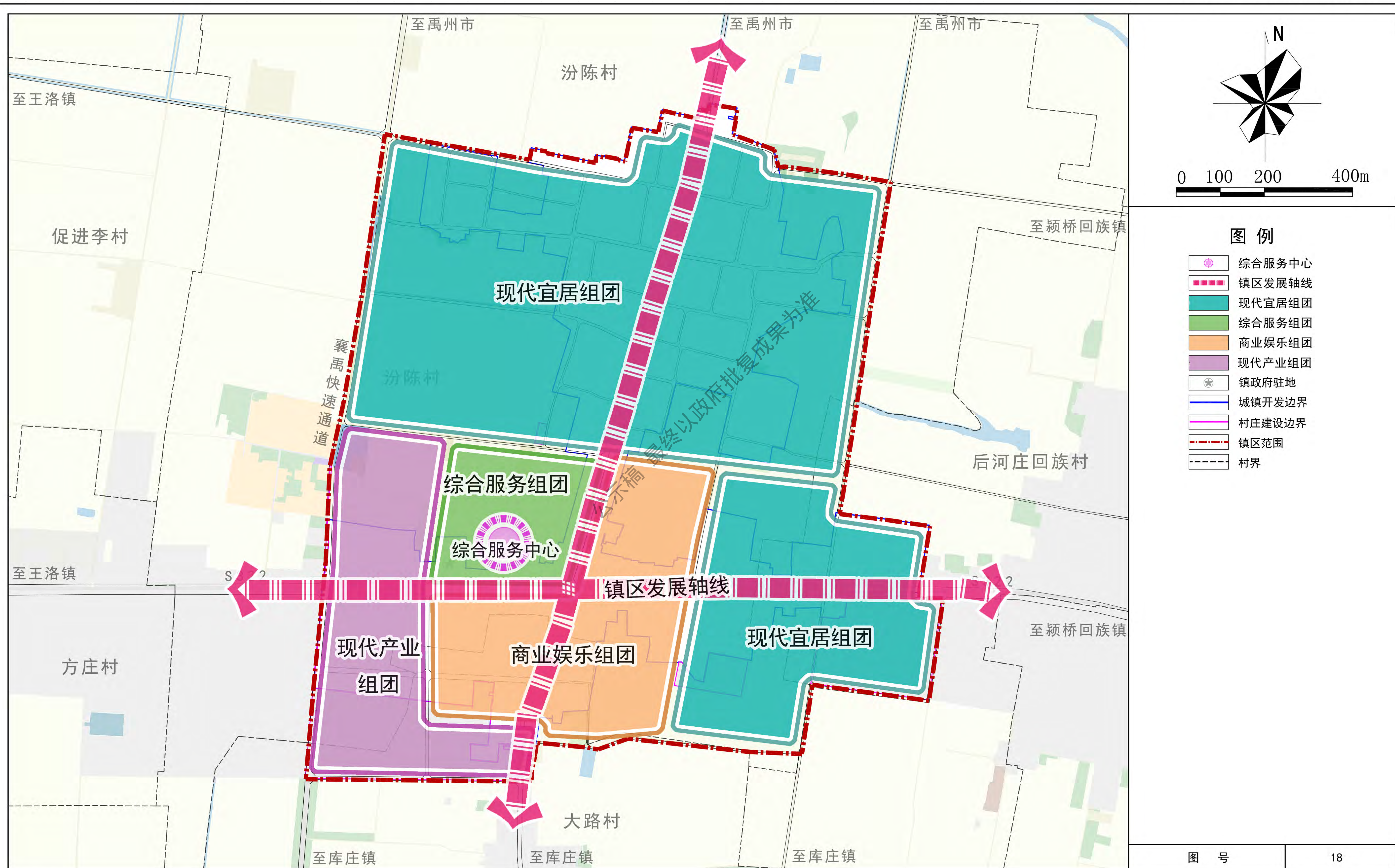
襄城县汾陈镇国土空间总体规划（2021-2035年）

镇域综合交通规划图



襄城县汾陈镇国土空间总体规划（2021-2035年）

镇区空间结构规划图



襄城县汾陈镇国土空间总体规划（2021-2035年）

镇区国土空间用地规划图

